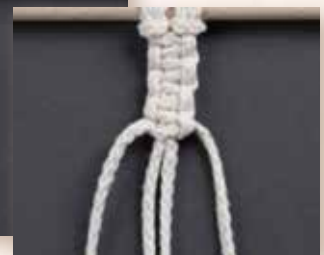
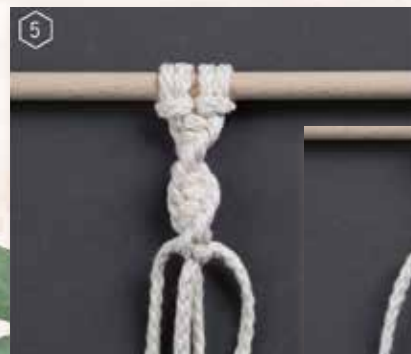


# MAKRAMEE BASICS

## ANKERKNOTEN

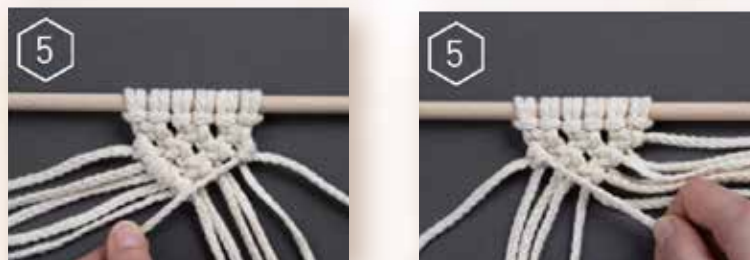
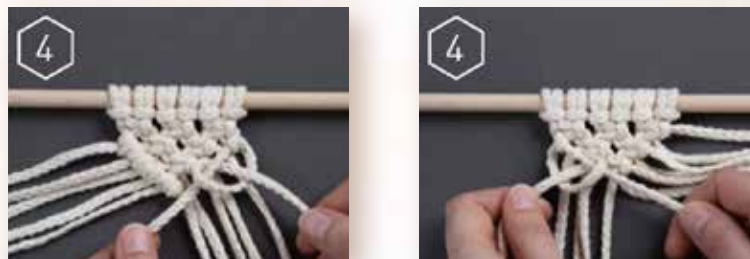
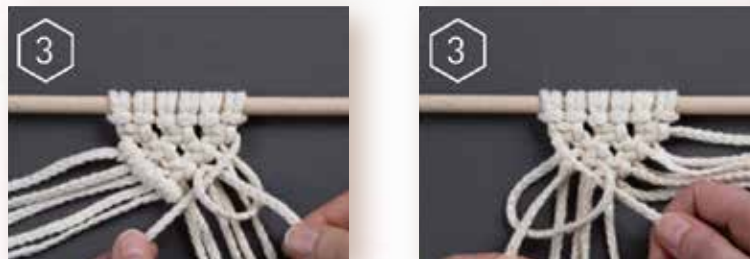
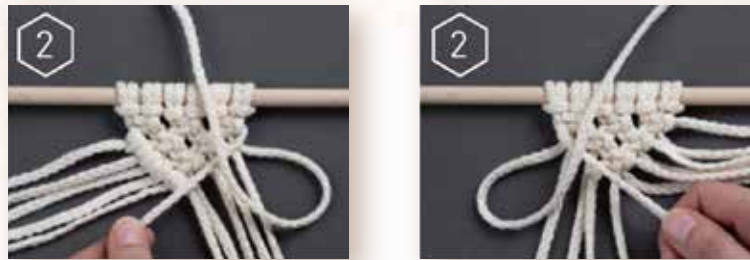
## KREUZKNOTEN



**RECHTS / LINKS  
IM WECHSEL**

# RIPPENKNOTEN

**BORN**  
*to create*





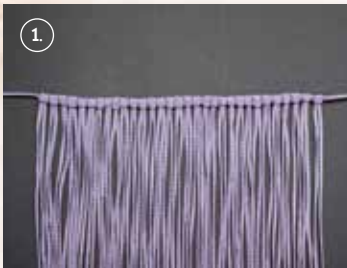
# WINDLICHT



## MATERIAL

- 31 Baumwollfäden in Flieder, geflochten,  $\varnothing$  2–3 mm, 60 cm lang
- Baumwollfaden in Flieder, geflochten,  $\varnothing$  2–3 mm, 90 cm lang
- Konservenglas, Schraubverschluss  $\varnothing$  7,5 cm, Höhe 10 cm
- Schere

## ANLEITUNG



1. Befestigen Sie alle 60 cm langen fliederfarbenen Baumwollfäden mit dem von vorne geknoteten Ankerknoten mittig an einem 90 cm langen fliederfarbenen Baumwollfaden.



2. Den 90 cm langen Baumwollfaden unterhalb des Schraubverschlusses am Glas mit einem Doppelknoten befestigen. Achten Sie darauf, dass die Enden des Fadens nach dem Verknoten etwa gleich lang sind. Mit den Enden wird genauso geknotet wie auch mit den befestigten Fäden.



3. Nehmen Sie sich 16 Stränge vor. Legen Sie die restlichen Stränge weg (z.B. in das Glas). Mit allen 16 Strängen vier Kreuzknoten nebeneinander kneten.



4. Es folgen abnehmende Reihen für ein Dreieck aus Kreuzknoten. Dazu jeweils die beiden äußeren Stränge weglegen und mit den restlichen zwölf Strängen drei Kreuzknoten kneten.





5. Legen Sie in der dritten Reihe jeweils zwei weitere Stränge auf beiden Seiten weg, sodass nun nur noch 8 Stränge vor Ihnen liegen. Knoten Sie damit zwei Kreuzknoten.



6. Zum Abschluss knoten Sie mit den vier mittleren Strängen einen Kreuzknoten als Spitze des Dreiecks.

7. Es folgt eine Reihe Rippenknoten entlang der beiden Kanten des Dreiecks. Teilen Sie dazu alle Stränge in der Mitte auf, sodass auf beiden Seiten jeweils acht Stränge liegen. Legen Sie die Stränge der rechten Seite weg. Der obere Strang der linken Seite dient als Trägerfaden und wird über die sieben Arbeitsfäden schräg nach unten in die Mitte gehalten. Knoten Sie eine Reihe Rippenknoten.



8. Wiederholen Sie Schritt 7 für die Stränge der rechten Seite. Um die Reihe Rippenknoten an der Spitze zu verbinden, dient der Trägerfaden der linken Seite als zusätzlicher (achter) Arbeitsfaden der rechten Seite.



9. Wiederholen Sie Schritt 3–8 für die restlichen Stränge, bis Sie insgesamt vier Dreiecke um das Glas geknotet haben.



10. Es folgen kleine Rauten aus Kreuzknoten zwischen den Dreiecken. Knoten Sie dazu mit den vier Strängen, die genau zwischen zwei Dreiecken liegen einen Kreuzknoten in einem Abstand von etwa 1 cm zu den Dreiecken als obere Spitze der Raute.



11. Nehmen Sie auf beiden Seiten jeweils zwei Stränge hinzu, sodass nun acht Stränge vor Ihnen liegen. Knoten Sie damit zwei Kreuzknoten nebeneinander.



12. Zum Abschluss mit den vier mittleren Strängen einen Kreuzknoten als untere Spitze der Raute knoten.

13. Wiederholen Sie Schritt 10–12 für die anderen drei Zwischenräume der Dreiecke.

14. Die Enden auf Höhe des Glases kürzen.